

Série eBook Reader

Manual Universal do Utilizador

ONYX International Inc.
www.boox.com

1.	Declaração de copyright	3
2.	Guia de segurança	3
3.	Início rápido	4
3.1.	Ecrã inicial	4
3.2.	Centro E Ink (otimização de aplicações)	6
4.	Funções do sistema	12
4.1.	Transmissão do ecrã (Screen Cast)	12
4.2.	Assistente de IA	13
4.3.	Espelhamento do Ecrã BOOXDrop	14
5.	Biblioteca	14
5.1	Biblioteca (Padrão)	14
5.2	Armazenamento	15
5.3	Filtrar e classificar	15
5.4	Armazenamento na Cloud	16
5.5	Vincular WebDAV	17
5.6	Propriedades do livro	17
5.7	Sincronização ONYX	19
5.8	Outras sincronizações	19
5.9	Estatísticas de leitura	20
5.10	Definições da Biblioteca	20
6.	Leitor nativo (NeoReader)	21
6.1.	Barra de Ferramentas Flutuante	21
6.2	Janelas de Texto Pop-Up	22
6.3	Conversor de imagens em texto (OCR)	22
6.4	Menu de leitura (PDF)	23
6.5	Menu de Leitura (Documentos Reflowable)	28
6.6	Configurações	30
7.	Loja	30
8.	Armazenamento	31
8.1	Recentes	31
8.2	Armazenamento	31
8.3	OTG Memórias Externa	31
8.4	Aviso pouca memória	32
9.	Aplicações	32
9.1	NaviBall	32
9.2	Dicionário	32
9.3	BOOXDrop	33
9.4	PushRead	35
9.5	Nota de Calendário	36
10.	Definições de sistema	36
10.1	Sobre o Dispositivo	36
10.2	Idiomas e entrada	37
10.3	Data e Hora	37
10.4	Potência	38
10.5	Redes	38
10.6	Palavra-Passe	39
10.7	Fontes de Sistema	39
10.8	Gestos	41
10.9	Atualização de Firmware	42
10.10	Feedback	42
11.	Agradecimentos	42

1. Declaração de copyright

A ONYX International Inc. Reserva-se ao direito alterar as especificações do produto e os conteúdos do Guia de Início Rápido e do Manual do Utilizador, sem aviso prévio.

1. Todas as imagens referentes a livros neste manual são para efeitos demonstrativos, não se tratando de livros pré-instalados.
2. Devido a diferenças entre as versões de hardware e software, algumas funcionalidades e interfaces do seu BOOX poderão divergir das descritas neste manual. As funcionalidades e interfaces reais estão dependentes do produto final.
3. Não nos responsabilizamos por danos ou perda de dados no equipamento causadas por utilização anormal ou circunstâncias imprevistas, nem por perdas indiretas que daí decorram.

Se necessitar devolver o equipamento ao fabricante para que seja reparado, faça uma cópia de segurança de dados importantes.

2. Guia de segurança

Por favor, leia as seguintes instruções de segurança antes de utilizar o dispositivo. Se tiver alguma dificuldade técnica, entre em contacto com o seu revendedor BOOX ou contacte a linha direta oficial de pós-venda através de 4008-400-014 ou 4008-860-830.

Proteção de ecrã frágil

O ecrã E Ink é muito frágil. Por favor, não bata, pressione ou aperte diretamente o ecrã, nem o deixe cair de uma altura elevada sobre uma superfície rija. Se o ecrã partir, por favor, pare de utilizar o dispositivo e contacte o nosso apoio ao cliente ou um profissional qualificado para proceder à sua substituição. Não desmonte o dispositivo nem substitua o ecrã.

Acessórios qualificados

Apenas é permitida a utilização de baterias, carregadores e outros acessórios que cumpram os requisitos de segurança deste dispositivo. Para mais informações, consulte as especificações do produto. Danos resultantes da utilização de acessórios incompatíveis não estão cobertos pela garantia e ocorrem por sua conta e risco.

Afastar-se de ímanes fortes/eletricidade estática

Mantenha o dispositivo afastado de fontes magnéticas e ambientes eletrostáticos fortes, para evitar marcas anormais no ecrã eletromagnético ou danos noutras peças eletrónicas.

Afaste-se de líquidos

Este dispositivo não é à prova de água. Não o exponha a ambientes húmidos, nem o utilize à chuva. Por favor, mantenha-o longe de líquidos corrosivos.

Não desmonte o dispositivo

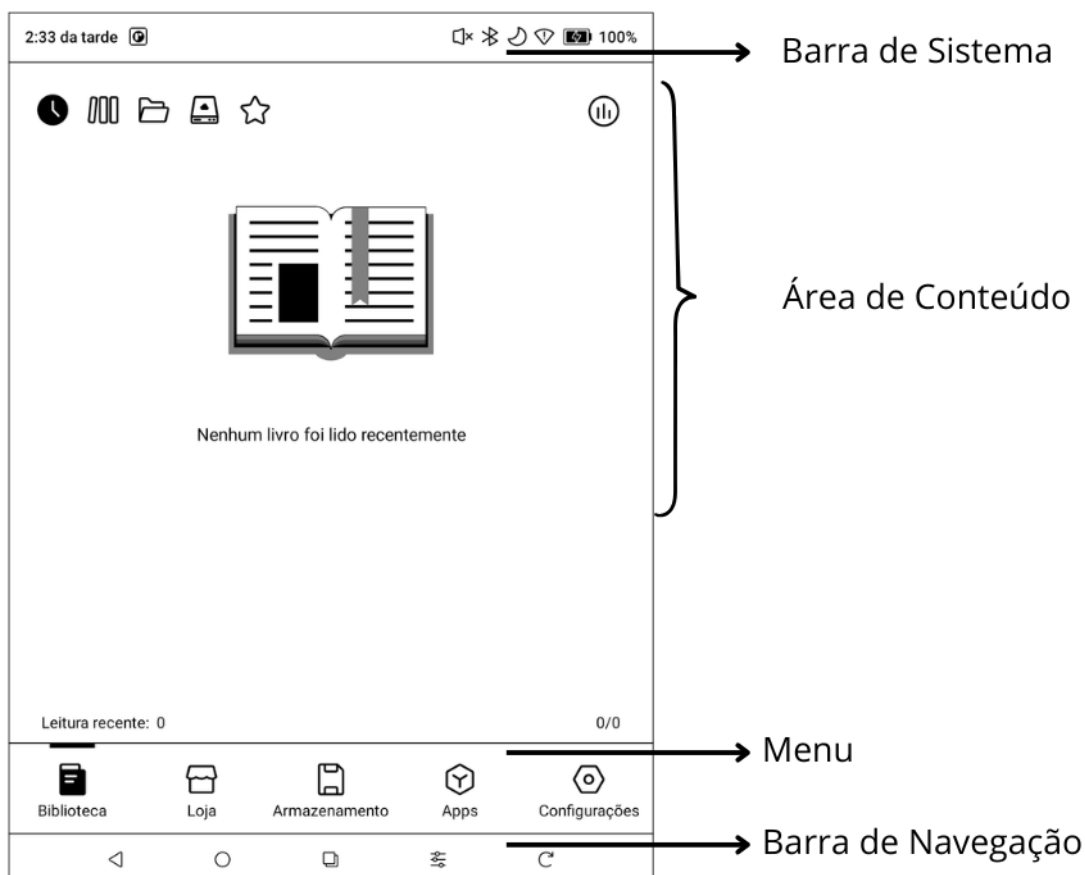
A bateria deste dispositivo não pode ser desmontada. Por favor, não desmonte o dispositivo para evitar danos à estrutura e ao ecrã.

Ambiente de utilização

Este dispositivo deve ser utilizado em ambientes entre os 0º e os 50ºC (graus Celsius). Por favor, não utilize o dispositivo continuamente em ambientes com temperaturas muito altas ou muito baixas.

3. Início rápido

3.1. Ecrã inicial



- **Barra de Sistema**

Nesta barra poderá verificar o estado atual do dispositivo incluindo horas, notificações, modo de atualização, Wi-Fi, estado da bateria, etc.



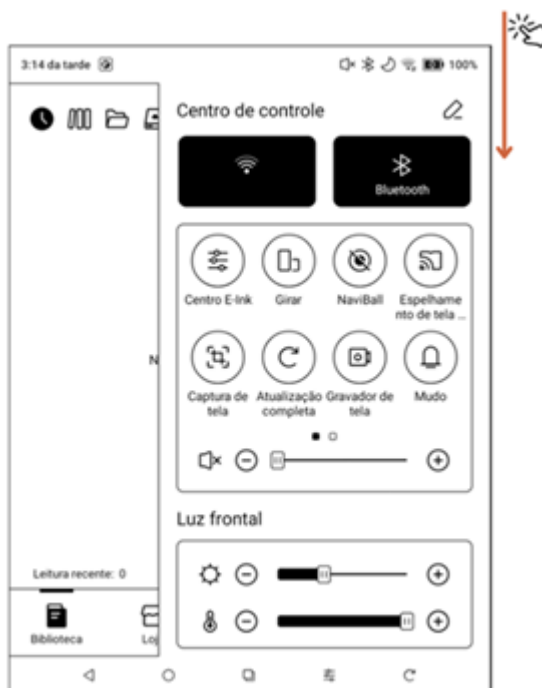
- **Centro de controlo:**

Para abrir o Centro de controlo deverá clicar uma vez ou deslizar com o dedo para baixo no lado direito da Barra de Sistema.

No Centro de controlo irá encontrar ferramentas de utilização mais frequente, tais como o ajuste do volume e da luz frontal.

Nota: Alguns modelos não dispõem destas funcionalidades.

Pode, ainda, gerir as ferramentas que aparecem no Centro de controlo, clicando no botão “Editar” no canto superior direito deste menu:



- **Centro de notificações:**

Para abrir o Centro de Notificações deverá clicar uma vez ou deslizar com o dedo para baixo no lado esquerdo da Barra de Sistema.



3.2. Centro E Ink (otimização de aplicações)

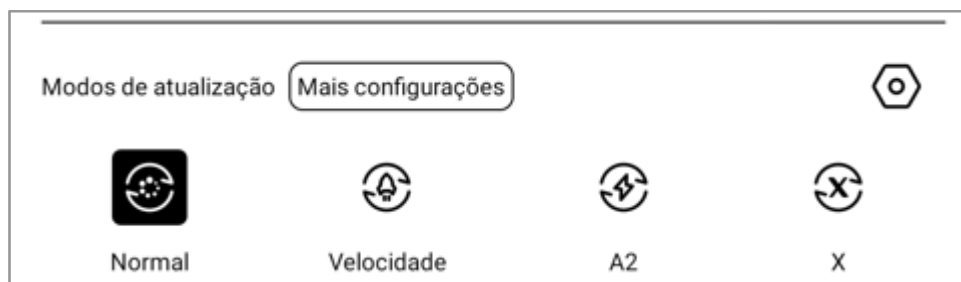
Pode aceder ao centro E Ink a partir do Centro de controlo, deslizando para cima a partir do fundo do ecrã ou, se tiver a Barra de Navegação ativa, clicando no botão:



Este centro é utilizado principalmente para otimizar a visualização de aplicações de terceiros. Ao aceder ao Centro E Ink diretamente através de uma app, irá ajustar as configurações apenas dessa aplicação.

- **Modos de atualização**

Para uma melhor experiência de leitura pode personalizar as configurações do dispositivo acedendo ao Centro E Ink > App's Configuração ou clicando fixamente sobre o ícone de uma aplicação em específico e selecionando a opção de "Otimizar". Pode predefinir diferentes modos de atualização para diferentes aplicações, ou alterar mais tarde.



Normal (Padrão): boa visualização, adequado para a leitura de texto simples.

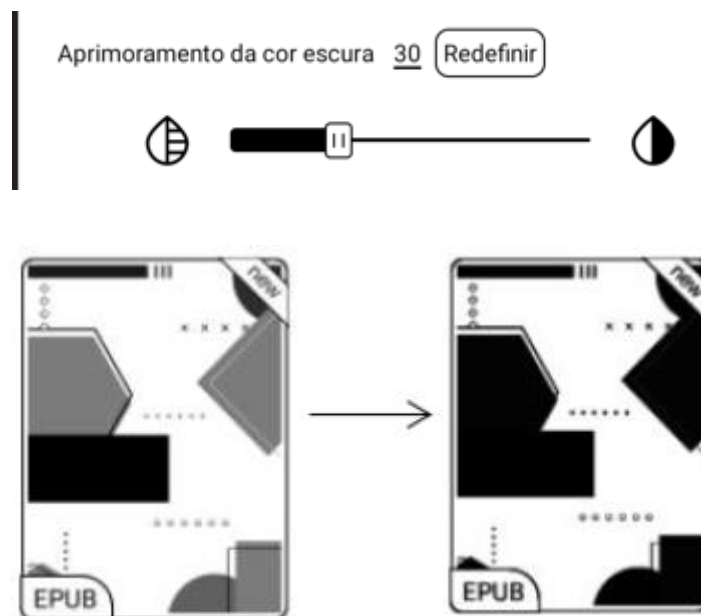
Velocidade: Algum sombreado e distorções, adequado à leitura de eBooks com texto e imagem.

A2: Sombreados e distorções mais intensos, adequado a navegação por imagens ou passagem rápida de texto.

X (apenas compatível com alguns modelos): Sombreado e distorções intensos, com perda de detalhes, adequado a navegação em sites e reprodução de vídeos.

- **Aprimoramento da cor escura (exclusivo para ecrãs a preto e branco)**

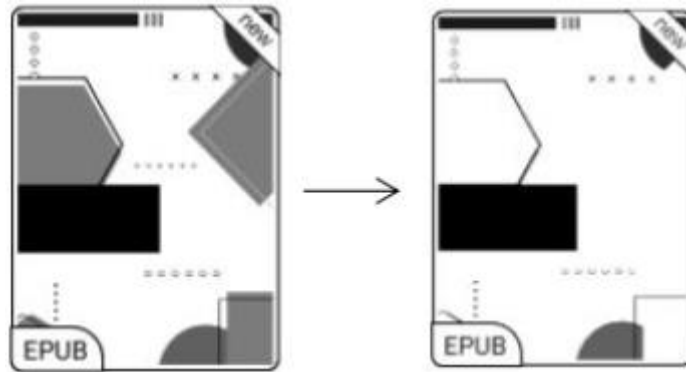
Esta função converte cores escuras em preto e é habitualmente utilizada para realçar as cores em primeiro plano, ou páginas de tons claros, como ícones coloridos ou digitalizações com pouca qualidade.



- **Filtro de cor clara (ecrãs a preto e branco)**

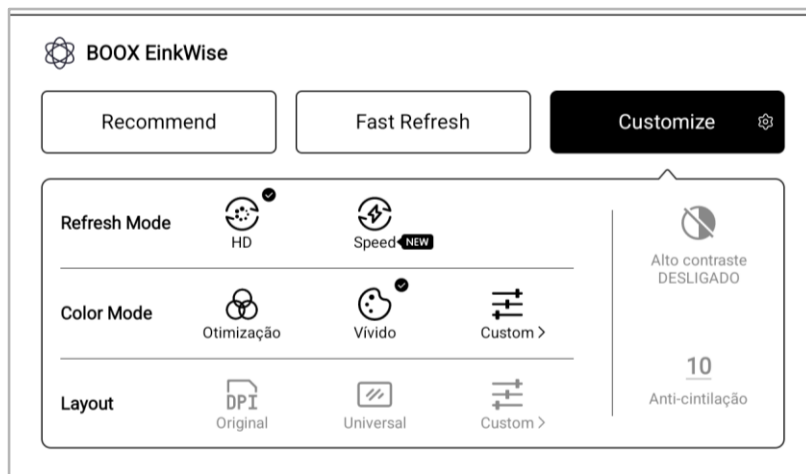
Esta função converte cores claras em branco e é habitualmente utilizada para clarear as cores de fundo.





- **Modo de cor (ecrãs a cores)**

Existem 2 modos pré-definidos e 1 opção para personalização.



Otimização: intensidade e brilho da cor moderados, com tons equilibrados.

Vívido: intensidade e brilho elevados, com maior saturação da cor.

Personalizado (Custom): permite que o utilizador ajuste a intensidade e brilho de acordo com a sua preferência.

- **Alto contraste**

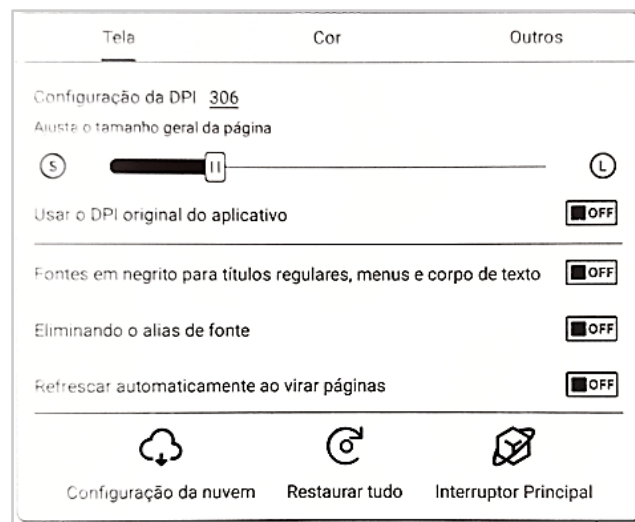
Alguns modos de atualização não HD podem causar atenuação das linhas da interface ou cores. Com o modo de Alto Contraste, no Centro E Ink, conseguirá melhorar a qualidade da visualização da página.

- **Mais configurações**

Personalize mais configurações, para uma melhor experiência de utilização, através do Centro E Ink > App's Configuração ou clicando prolongadamente sobre o ícone de uma aplicação e selecionando a opção "Otimizar".

Ao optar por otimizar uma aplicação, poderá ajustar as informações de tela, cor e outros.

- **Tela:**



Configuração da DPI: Ajuste o tamanho geral da interface da aplicação com um intervalo recomendado de 280-350.

Usar o DPI original do aplicativo: Para algumas aplicações, reduzir o DPI para o valor mínimo pode ainda causar um corte da margem. Nesses casos, pode restaurar o DPI original da aplicação.

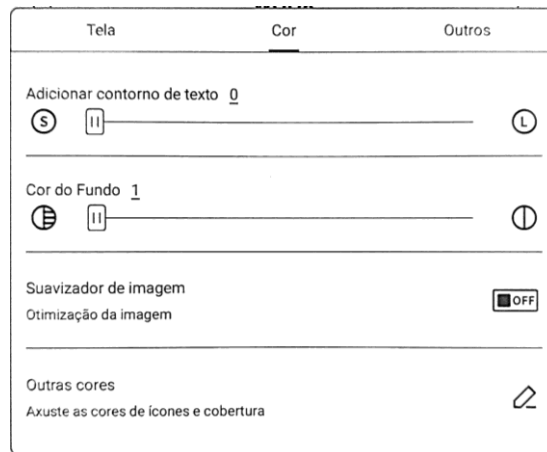
Anti-distorção: torna a borda do texto mais nítida.

Configuração da Nuvem: Algumas aplicações foram otimizadas para melhor desempenho. Otimize a aplicação com apenas um clique, depois de se ligar à internet.

Restaurar tudo: Todas as definições de otimização serão repostas.

Interruptor Principal: O interruptor principal. Depois de desligado, alguns efeitos de otimização serão cancelados, mas a configuração não será repostas.

- **Cor:**



Adicionar contorno de texto: Algum texto pode ficar invisível devido ao branqueamento do fundo. Adicionar traços ao texto pode torná-lo novamente visível. Valor recomendado: 1.

Cor de fundo: Serve para clarear uma vasta área da cor de fundo. Recomenda-se a utilização desta configuração em conjunto com a otimização do texto e cores dos ícones. Caso contrário, o texto e os ícones pequenos no pano de fundo não ficarão visíveis.

Cor do ícone: Habitualmente utilizado para escurecer as cores de pequenos ícones coloridos no menu.

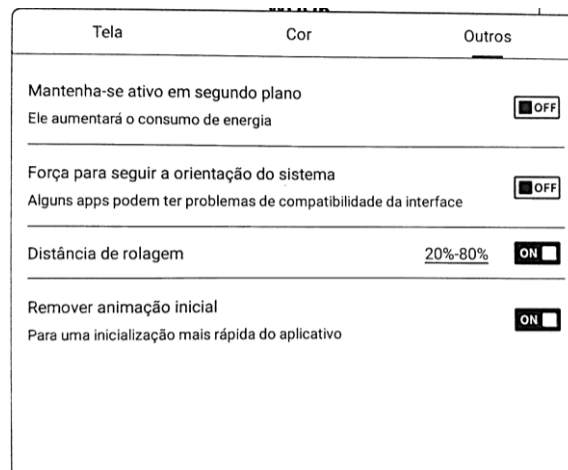
Cor da capa: Habitualmente utilizado para escurecer as cores de ícones grandes estilo capa.

Tamanho do texto da página web: Em interfaces com WebView incorporadas, quando o ajuste de DPI é inválido, pode tentar ajustar o tamanho da fonte da página.

Cor do texto da página web: Quando o branqueamento não funcionar, pode tentar ajustar as cores da página.

Texto da página web a negrito: Quando algumas fontes não podem ser colocadas em negrito, pode tentar colocar em negrito o texto da página.

- **Outros**

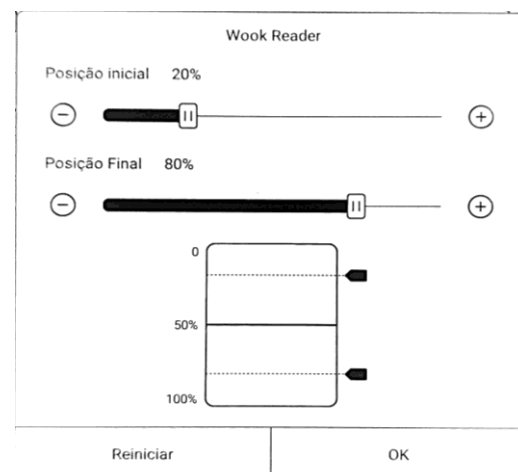


Mantenha-se ativo em segundo plano: Para aplicações que operam continuamente em segundo plano, como alarmes, notificações e downloads. Pode forçar a paragem das aplicações.

Forçar aplicação a seguir orientação do sistema: Algumas aplicações bloqueiam a orientação. Quando o sistema gira, se a aplicação não acompanhar a orientação, pode forçar a rotação. No entanto, tal poderá causar falhas na interface. Para essas aplicações é recomendado desligar a orientação forçada e utilizar a orientação original.

Distância de rolagem: Aceda às configurações do botão de rolagem através do Gerenciamento de Apps (clique na Barra de Menu ou no canto superior direito na página principal de aplicações) ou das configurações na bola de navegação (NaviBall)

Quando ativo em aplicações de terceiros, os botões de rolagem podem ser utilizados para mudar as páginas. Com base na situação atual da página, pode definir as posições de início e fim para evitar conteúdo duplicado ou inconsistente após a mudança da página.



É recomendado definir o ponto de início e fim entre 15% e 90% do ecrã. Um intervalo demasiado grande pode tornar difícil virar as páginas eficazmente, enquanto um intervalo demasiado pequeno pode resultar em conteúdo repetido.

4. Funções do sistema

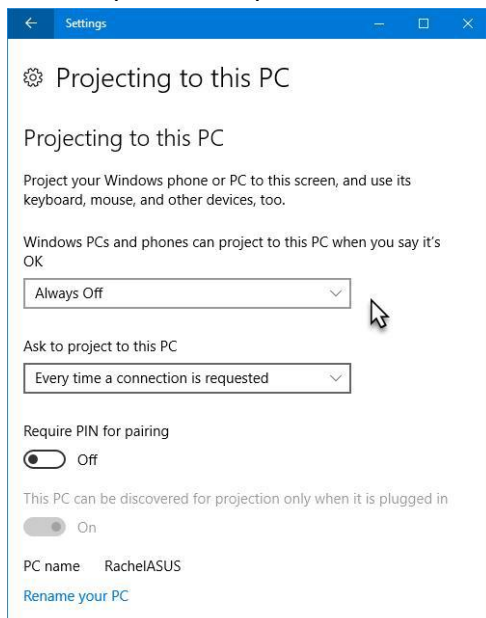
4.1. Transmissão do ecrã (Screen Cast)

4.1.1. Este recurso é compatível com Windows 10 ou superior. Não é compatível com Win 7/XP e MacBook.

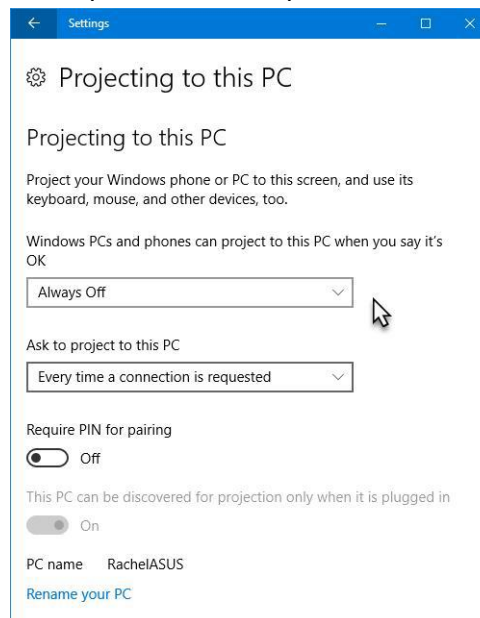
4.1.2. Por favor, garanta que o seu computador suporta a função de transmissão de ecrã (Screen Cast). Pode verificar no sistema do computador: Sistema > A projetar para este PC.

Note que há 4 configurações que afetam os resultados da pesquisa pelo computador no seu BOOX e o pedido de confirmação da conexão.

– O computador suporta Screen Cast:



– O computador não suporta Screen Cast:



4.1.3. Por favor, certifique-se de que o computador e o BOOX estão ligados à mesma rede wireless. Se o seu computador se conecta à Wi-Fi através de uma placa de rede sem fio, verifique se o ponto 2 é suportado. Algumas configurações de computador e placas de rede não suportam esta função.

4.1.4. No seu BOOX, selecione Screen Cast no Centro de controlo. Em seguida, a pesquisa automática será iniciada. O nome do computador será exibido quando for encontrado.

4.1.5. Selecione o computador encontrado na janela de pesquisa. Se houver vários computadores, selecione na lista o computador para o qual pretende projetar o ecrã.

4.1.6. Depois de seleccionar o computador para o qual pretende projetar, surgirá um aviso no dispositivo para que aceite o pedido de projeção.

4.1.7. Aceitando o pedido, o BOOX e o computador irão conectar-se automaticamente, iniciando a projeção com sucesso. Se, no ecrã do seu computador, surgir a mensagem “Não é possível visualizar conteúdos protegidos neste dispositivo”, a conexão pode ter falhado. Por favor, desconecte o dispositivo e solicite a conexão Screen Cast novamente.

4.1.8. Para Desconectar os seus dispositivos, clique em Screen Cast no Centro de controlo do seu BOOX e selecione a opção “Desconectar”, uma vez que não é possível desconectar a ligação através do computador.

Se o computador for compatível com Screen Cast, mas não conseguir receber o pedido de ligação, reinicie o computador e volte a tentar estabelecer a conexão. Por favor, verifique se o computador está configurado para rejeitar o pedido de ligação. (Consulte o ponto 4.1.2.)

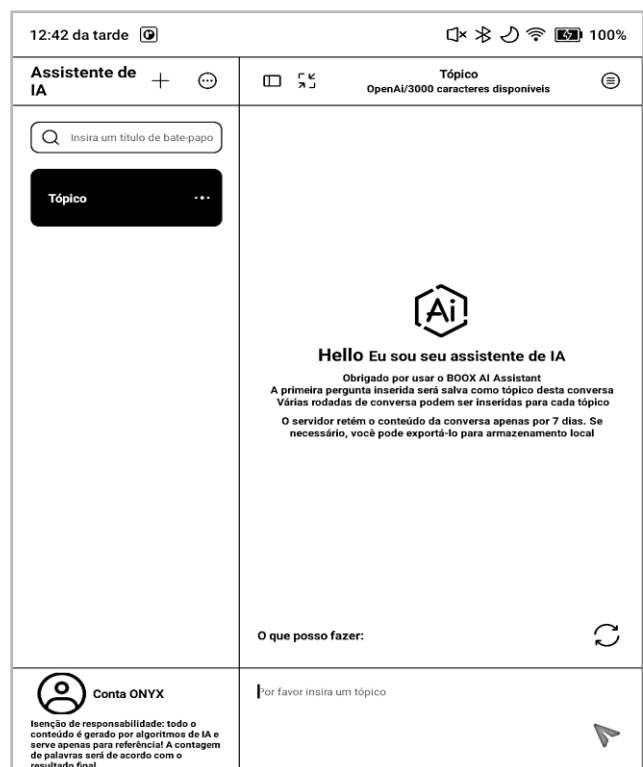
4.2. Assistente de IA

Pode habilitar este recurso através do Centro de controlo, da lista de aplicações ou através da NaviBall.

Cada tópico permite múltiplas rondas de diálogo.

Estão disponíveis diferentes modelos de IA. Pode seleccionar o modelo pretendido através do menu localizado no canto superior direito.

Todas as respostas são geradas por uma IA e servem apenas para referência.



4.3. Espelhamento do Ecrã BOOXDrop

Pode habilitar este recurso a partir do Centro de controlo. Dentro da mesma rede local, insira o link do URL especificado no browser do dispositivo para o qual pretende projetar, ou leia o código QR para um espelhamento rápido.

Atualmente, este recurso apenas suporta projeção de ecrã e não suporta controlo inverso do dispositivo BOOX.

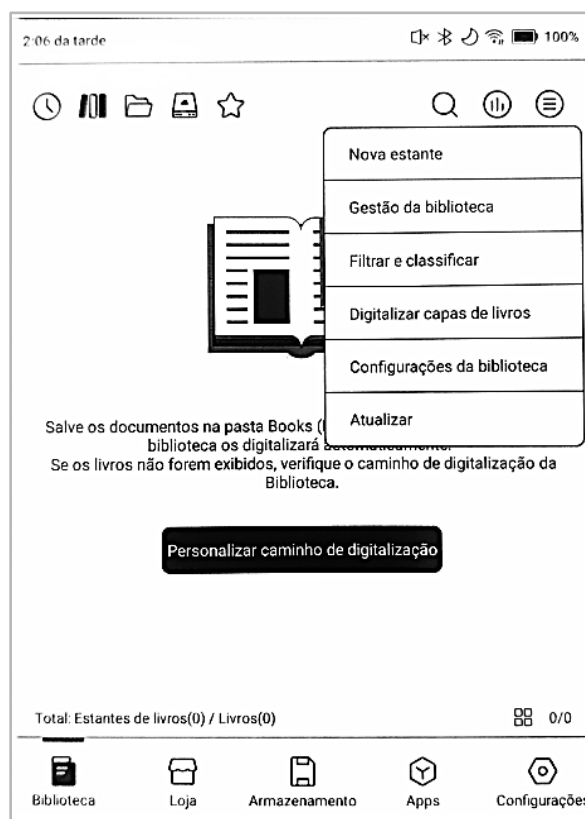


5. Biblioteca

5.1 Biblioteca (Padrão)

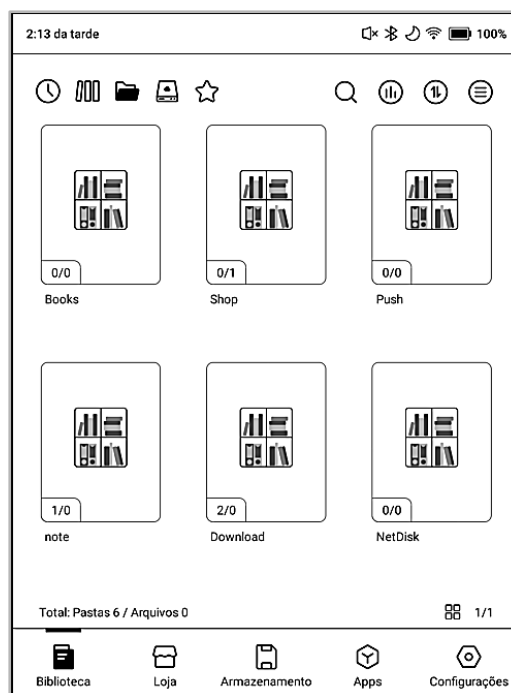
Verifica automaticamente todos os ficheiros suportados sob caminhos de armazenamento especificados.

Clicando no botão ☰ irá abrir o menu para gerir a sua Biblioteca.



5.2 Armazenamento

Os documentos são apresentados pelo caminho parametrizado nas definições da Biblioteca. Pode escolher esta opção se já organizou e arquivou os livros em pastas no Armazenamento.



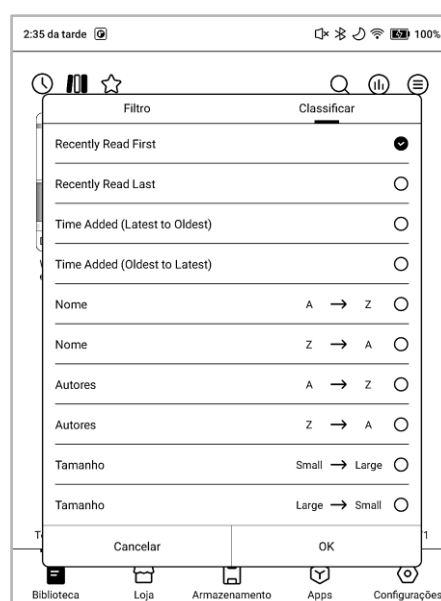
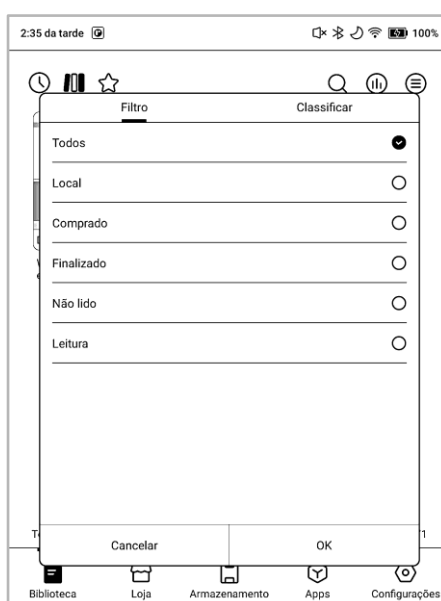
Configurações de lista de bibliotecas

Pode personalizar o número e ordem de ícones da lista de bibliotecas no menu Mais > Configurações da Biblioteca > Configurações da lista de bibliotecas.



5.3 Filtrar e classificar

O dispositivo traz por predefinição a opção mostrar todos os livros, estando ordenados pelo acesso mais recente. Pode alterar estas definições abrindo o menu indicado no ponto 5.1 e clicando em "Filtrar e Classificar". Para alterar os Filtros aceda à aba "Filtro", para alterar a ordenação aceda à aba "Classificar".



5.4 Armazenamento na Cloud

Pode associar serviços Cloud e aplicações de notas de terceiros, e fazer download dos documentos armazenados na nuvem ou carregar os documentos localmente.

Adicionalmente, pode exportar anotações, destaques e notas manuais para aplicações.

Depois de incorporar dados em documentos PDF, pode carregar novamente os PDFs para a pasta original da nuvem. Outros formatos não suportam, de momento, este recurso.

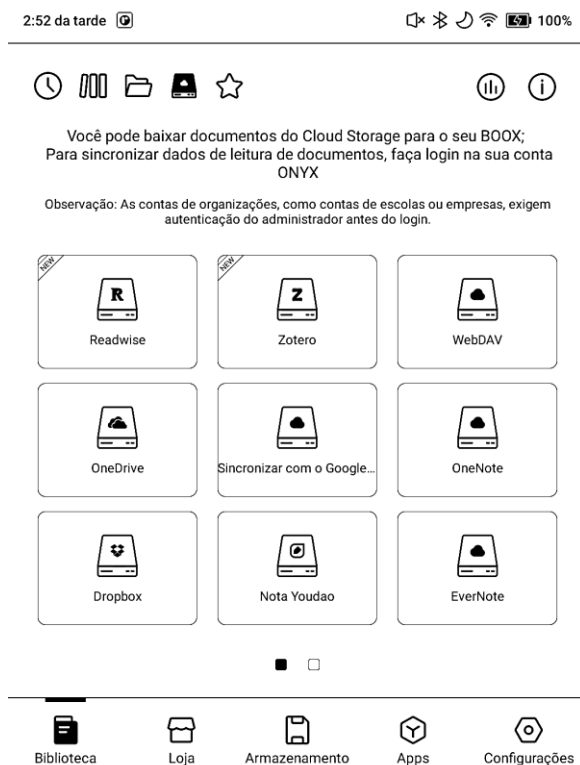
É necessária uma conta ONYX para conseguir sincronizar os dados de leitura. Se ainda não tiver uma conta, deverá criar uma; se já tiver uma conta, efetue o login.

● Sub-estante para armazenamento na Cloud

Ao vincular um serviço Cloud e efetuar o download de livros pela primeira vez para o seu dispositivo, será criada uma estante automática na sua Biblioteca.

Todos os livros descarregados serão automaticamente colocados nesta estante para acesso rápido.

O nome da estante pode ser alterado sem afetar a categorização automática dos livros. Se a estante for eliminada, os livros associados serão movidos para o diretório base da biblioteca.



- **Copiar para a Cloud**

Os livros armazenados no dispositivo BOOX podem ser carregados manualmente para as Clouds, clicando prolongadamente sobre a capa do livro no armazenamento ou na biblioteca e selecionando a opção “Copiar para o armazenamento na nuvem”

O upload automático não é, de momento, suportado.



5.5 Vincular WebDAV

Por favor, consulte as instruções de vínculo de cada serviço Cloud, uma vez que diferentes provedores podem utilizar métodos de login distintos.

< WebDAV

Site do WebDAV

Conta

Senha

Crie uma senha para o app:

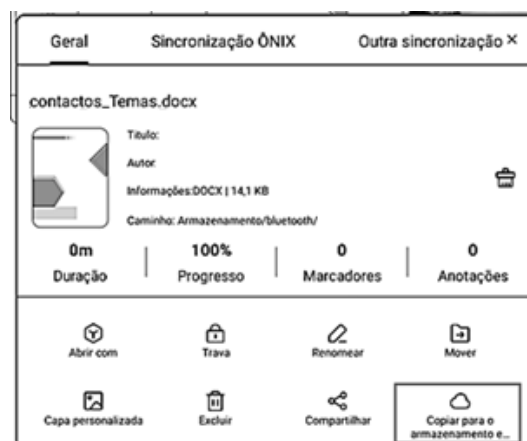
Recomendado NextCloud. Consulte o processo de vinculação em suas respectivas páginas da Web.

Tomando o NextCloud como exemplo, o processo de vinculação de conta é o seguinte:

1. Na página da Web do NextCloud, faça login na sua conta pessoal e você poderá encontrar o endereço WebDAV da sua conta pessoal na interface principal de File - Settings (Arquivo - Configurações);
2. Clique no link avatar da conta - Configurações - Segurança - Dispositivo e atividade, digite o nome desejado e clique em criar nova senha do app, que é a senha do aplicativo autorizado. Essa senha só será exibida uma vez quando for criada. Salve-a com segurança e a vincule. Use-a ao configurar uma conta
3. Para obter mais instruções, consulte: https://docs.nextcloud.com/server/20/user_manual/en/files/access_webdav.html

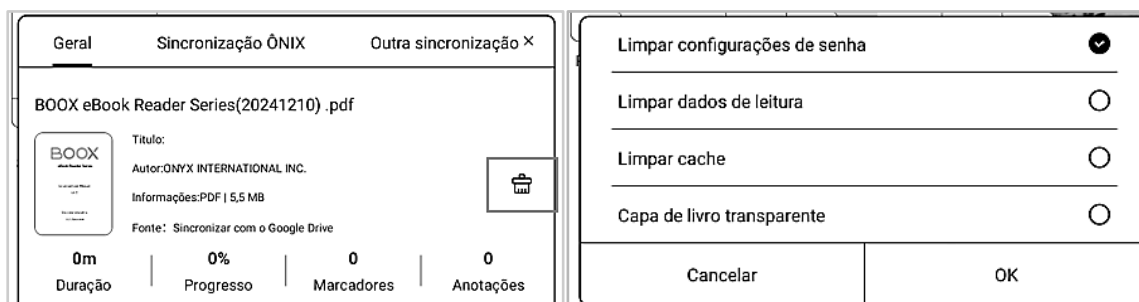
5.6 Propriedades do livro

Pressione prolongadamente a capa de um livro para verificar informações relacionadas com o mesmo, tal como o título, o autor, o formato, o tamanho, o progresso da leitura, detalhes do livro, e opções como “Abrir com”, “Bloquear”, “Renomear”, “Mover”, “Capa personalizada”, “Excluir”, “Compartilhar” e “Copiar para o armazenamento na nuvem”.



- **Eliminar configurações**

Ao clicar no botão assinalado, irá abrir um menu que lhe permitirá limpar os dados do livro selecionado.



Limpar configurações de senha

Elimina apenas as definições padrão de documentos bloqueados ou com a sua própria password, e não elimina as passwords relevantes.

Limpar dados de leitura

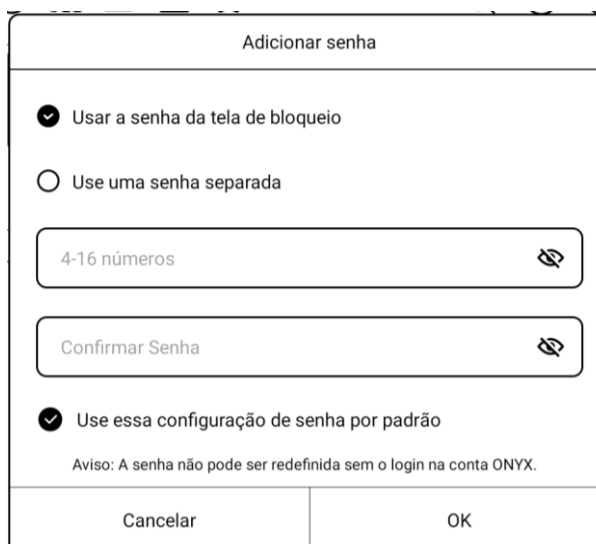
Todos os dados pessoais do livro selecionado serão eliminados. Não é possível recuperar dados após serem eliminados. Por favor, execute esta ação com cautela.

- **Trava**

Esta funcionalidade permite que atribua uma palavra-passe ao documento, para proteger os seus dados pessoais de leitura.

A senha é usada para abrir livros no NeoReader. Quando os documentos são exportados ou copiados para outros dispositivos ou aplicações, a senha já não será válida.

Só é possível definir uma senha. Depois de definir a senha digital pela primeira vez, não



terá de a definir novamente para outros documentos. Basta adicionar o bloqueio a outros documentos.

A senha de leitura não pode ser recuperada. Caso se esqueça, só poderá redefini-la através da conta ONYX (apenas métodos de login por telemóvel e e-mail são suportados).

Se usar o modo de Bloqueio como preferencial, apenas terá de adicionar a palavra-passe diretamente a outros documentos, após defini-la pela primeira vez, não sendo necessário adicionar o bloqueio a cada documento.

5.7 Sincronização ONYX

Pode sincronizar os dados de leitura na conta ONYX para acompanhar o progresso de leitura e consultar outros dados de leitura entre dispositivos.

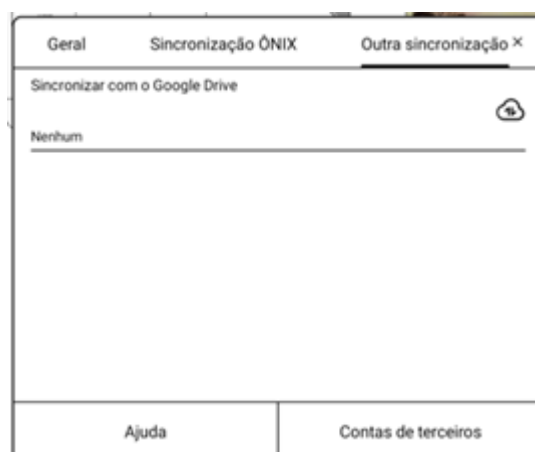
O Sync Switch (botão de sincronização) está habilitado por defeito, mas pode desativá-lo se nenhum documento necessitar ser sincronizado. Para desativar a sincronização de documentos individuais, pressione prolongadamente sobre a capa do livro para ir até à página de configuração da sincronização ONYX e desativar o botão de sincronização.

Nota: Apenas os dados de leitura podem ser sincronizados. Os utilizadores devem adicionar manualmente os documentos originais ao mesmo caminho em diferentes dispositivos para que a sincronização funcione.



5.8 Outras sincronizações

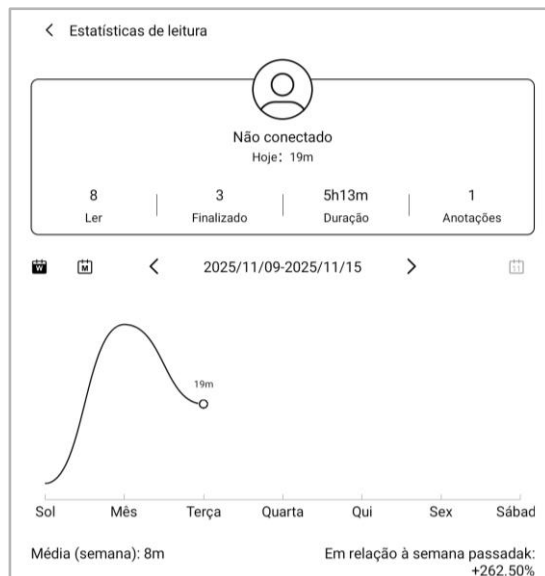
Pode exportar os dados de leitura para uma conta de armazenamento em nuvem de terceiros vinculada. Se o armazenamento em nuvem não suportar esta função não constará nesta lista.



5.9 Estatísticas de leitura

Resume as estatísticas de leitura pessoais, incluindo tempo de leitura no dia, livros lidos, livros concluídos, tempo de leitura total, pontuações e notas.

Se não quiser utilizar as estatísticas de leitura, pode desligá-las nas definições da biblioteca.



5.10 Definições da Biblioteca

Nas Definições, pode configurar a conta de Sincronização ONYX, ajustar as definições da Lista da Biblioteca, usar Títulos para livros da Biblioteca, ativar as Estatísticas de Leitura e configurar o *auto-scan path*.

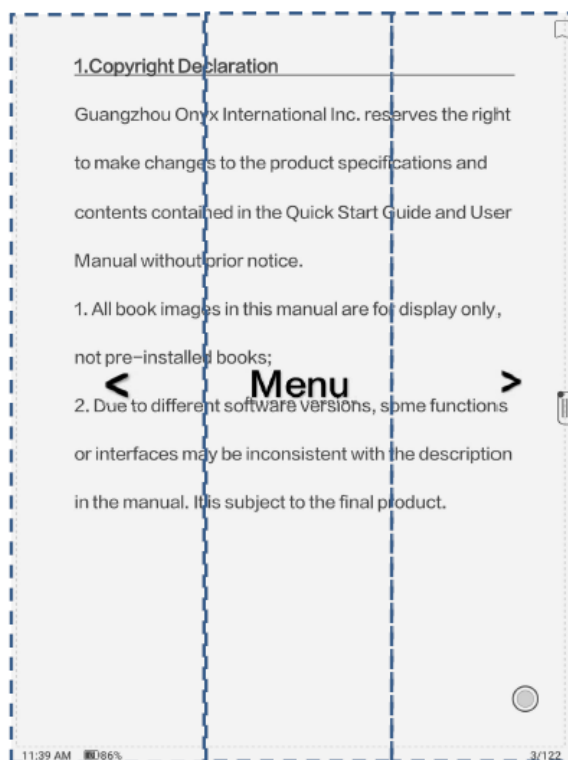
Os caminhos pré-definidos incluem as pastas Livros e Loja no Armazenamento.

Pode personalizar e escolher a opção para *auto-scan* caminhos específicos.



6. Leitor nativo (NeoReader)

Para abrir o Menu no NeoReader, clique na parte central do ecrã.

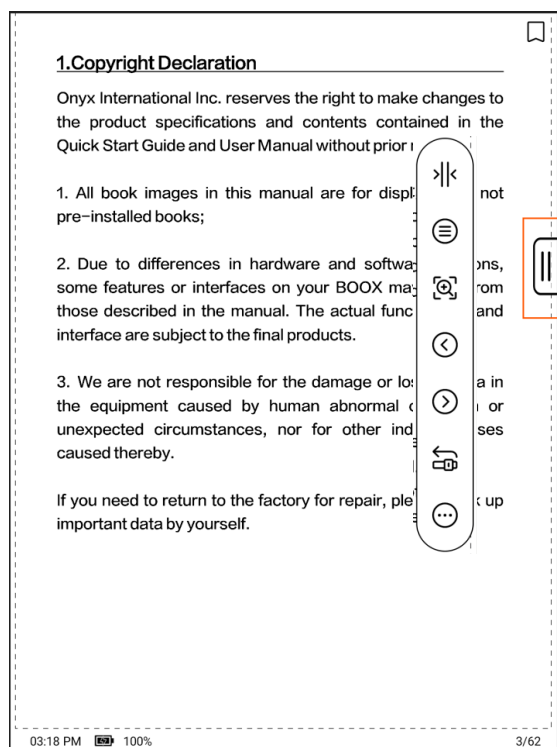


6.1. Barra de Ferramentas Flutuante

A barra de ferramentas, por defeito, fica “escondida” no lado direito do ecrã. Quando aberta, clique fixamente sobre a mesma para arrastá-la para outra posição no seu ecrã. A barra pode ser “escondida” na parte lateral para que não cubra o texto durante a leitura.

Pode personalizar a barra de ferramentas e adicionar os seus ícones preferenciais.

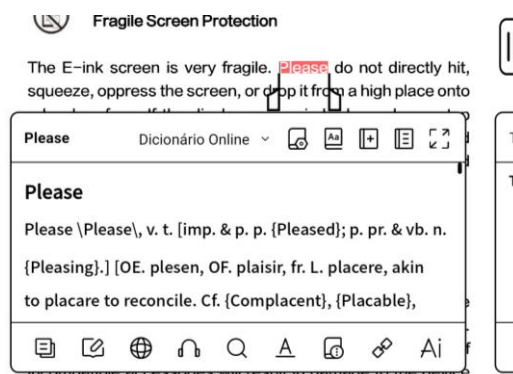
No modo Zoom ou Cômico/Artigo num documento PDF, será adicionado de forma automática os ícones de “Arrastar” e “Reset” à barra de ferramentas. Para evitar toques acidentais, a função de “Arrastar” está desativada.



6.2 Janelas de Texto Pop-Up

Quando seleciona texto, irá abrir o dicionário pré-instalado para pesquisa da palavra, com o dicionário ONYX a ser utilizado como opção pré-definida.

Clique na área em branco para fechar a janela do dicionário. Se instalar outros dicionários, pode escolher qual o preferencial na lista suspensa do menu.

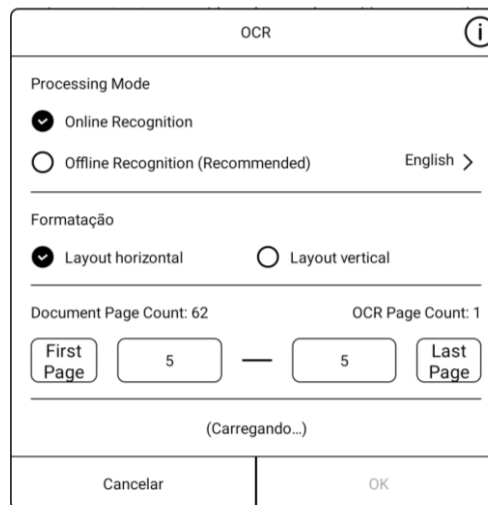


6.3 Conversor de imagens em texto (OCR)

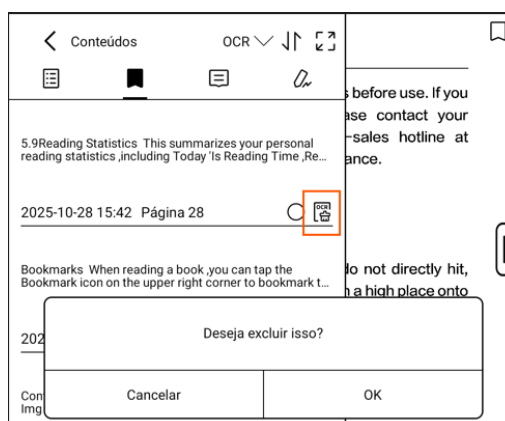
Funcionalidade compatível com ficheiros PDF, CBR, CBZ, DJVU, PNG, para ativar o OCR abra o menu de leitura, clicando no centro do ecrã e, no topo, clique no botão:



Obtém uma melhor precisão no reconhecimento do conteúdo se selecionar o layout mais apropriado (horizontal ou vertical). Após o reconhecimento do texto, clique fixamente em qualquer parte do texto para adicionar marcadores ou pesquisar nos dicionários.



Na área de Conteúdos/Marcadores pode consultar, localizar ou saltar para qualquer página. Clique no ícone do OCR que aparece no canto superior direito para limpar o conteúdo OCR.



6.4 Menu de leitura (PDF)

O menu encontra-se na parte inferior do ecrã e inclui Conteúdo, Progresso, Estilo, Contraste e Navegação.

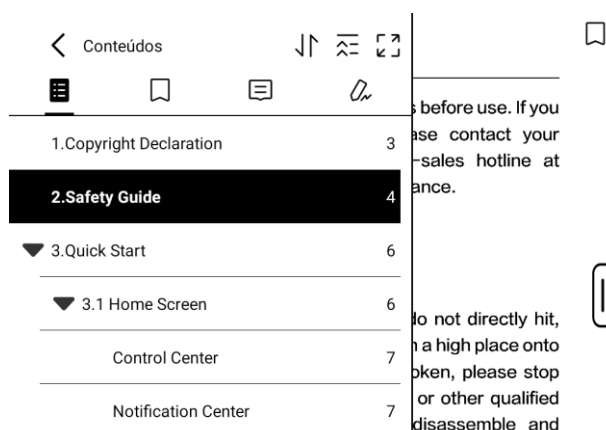


- **Conteúdo**

Esta secção inclui TOC, Marcadores, Anotações e Notas Manuscritas.

- **TOC (índice)**

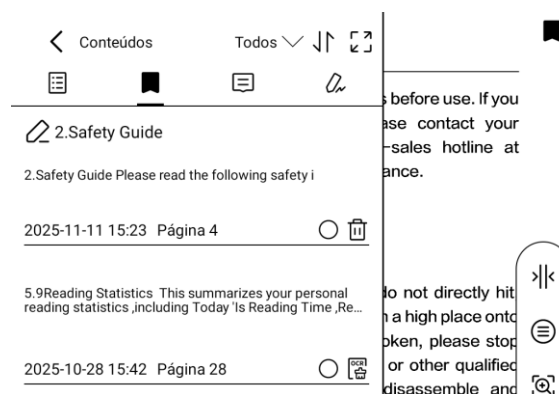
Suporta uma estrutura até 3 níveis. A página atual aparece destacada no índice. Clique em cada entrada para saltar para a página correspondente. Clique em qualquer zona em branco para fechar o menu dos Conteúdos.



- **Marcadores**

Quando estiver a ler, pode clicar no ícone do marcador, no canto superior direito, para marcar a página atual. Clicar novamente sobre o ícone irá desmarcar a página.

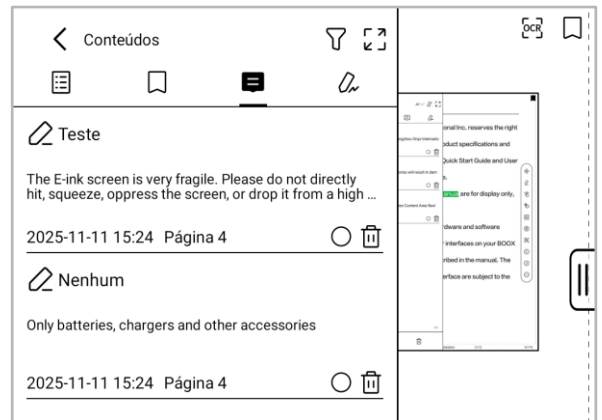
Consulte todos os marcadores no Menu Conteúdos/Marcadores e clique sobre cada para saltar para a página correspondente. Também é possível eliminar marcadores nesta área.



- **Notas**

Todos os destaques, sublinhados e conteúdo anotado irão aparecer na aba das Notas. Aqui, pode consultar, editar e eliminar todo o conteúdo relevante. Clique sobre cada entrada para saltar para a página correspondente.

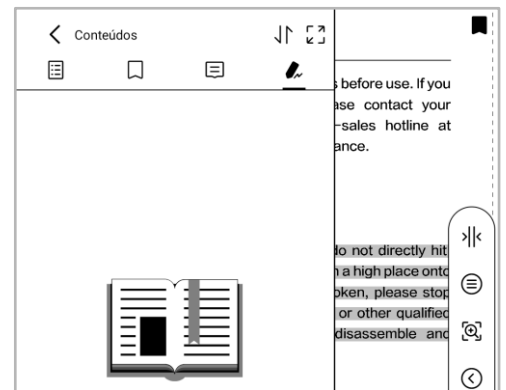
Todo o conteúdo em Anotações pode ser exportado num formato .txt. O ficheiro exportado irá ficar gravado em Armazenamento/note com o mesmo nome do documento original.



- **Apontamentos**

Todas as páginas em que tenha feito apontamentos irão aparecer na aba Apontamentos, nos Conteúdos, podendo consultar e eliminar todas as entradas nesta secção. Clique em cada miniatura para saltar para a página correspondente.

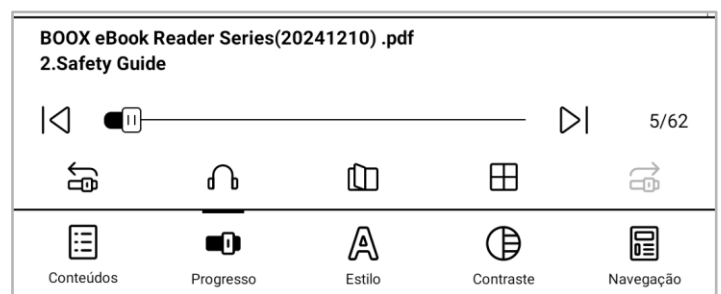
Todas as páginas com notas manuscritas podem ser exportadas num formato de imagem .PNG. Os ficheiros exportados ficarão guardados em Armazenamento/note/ com o mesmo nome do documento original.



Nas versões sem caneta, apenas será possível visualizar notas manuscritas sincronizadas a partir de outros dispositivos, uma vez que as mesmas não são compatíveis com escrita.

- **Progresso**

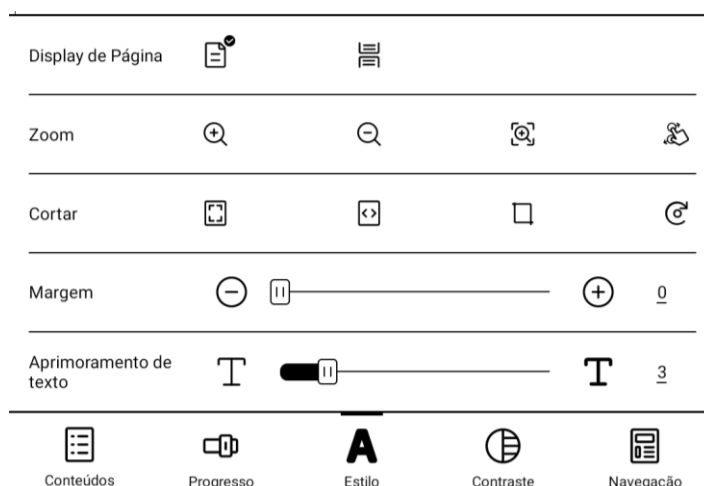
Aqui é apresentado o nome do capítulo do documento aberto (se o documento não tiver capítulos nomeados, irá aparecer o nome do próprio documento), o número da página atual, capítulo anterior e seguinte, número total de páginas, opção para mudar de página automaticamente, refazer e desfazer, etc.



- **Estilo**

Display de página: Pode alterar entre modo de leitura página única ou scroll.

Zoom: Pode utilizar a funcionalidade de zoom na totalidade da página, numa área marcada ou utilizar o gesto pinça (colocar as pontas dos dedos no ecrã e afastar para fazer aumentar o zoom, ou juntar para diminuir o zoom).



Cortar: Ajustar à tela (corta todas as margens); Ajustar à Largura (corta as margens laterais); Corte manual (selecione a área que pretende cortar).

Margens: Altere o tamanho das margens que pretende manter no corte automático, tamanho ajustável.

Quando estiver a utilizar o zoom in, quando a página aumentada ultrapassa a área do ecrã, pode arrastar a página para consultar as diferentes áreas. Um único toque irá mudar a subpágina. Para mudar a página, utilize os botões virtuais na barra de ferramentas.

- **Contraste**

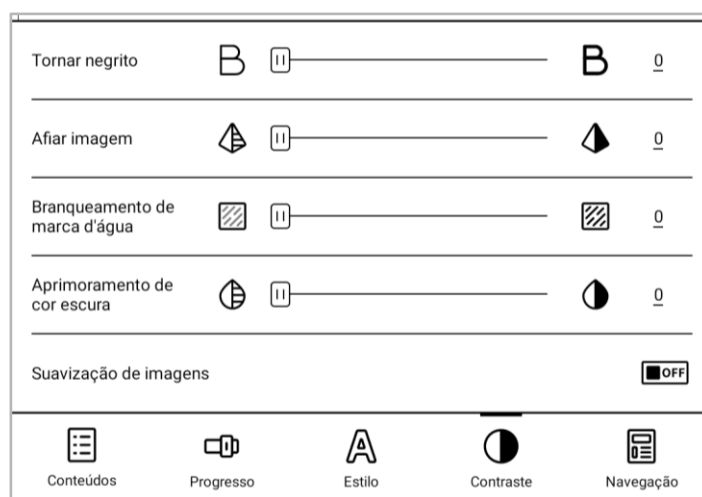
Tornar Negrito: Acentua o texto no Ficheiro PDF

Afiar imagem: Torna as imagens mais nítidas

Branqueamento de marca d'água: Clareia imagens ou fundo da página

Aprimoramento de cor escura: Ajusta a página ou texto, tornando o tela mais escura

Suavização de imagens: Optimiza o modo de visualização de imagens com cores.



- **Navegação**

Pode cortar um PDF digitalizado, dividi-lo em colunas e ordenar a sua apresentação.

Modo Cômico: Depois da divisão das páginas, todas as margens são cortadas de forma automática para maximizar a área de visualização.

Modo de Artigo: Depois da divisão das páginas, as margens são preservadas facilitando a adição de notas.

Mais:

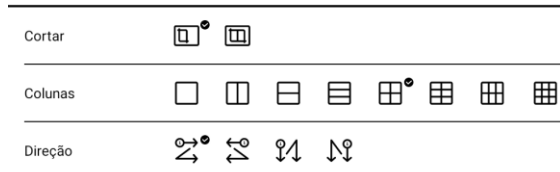
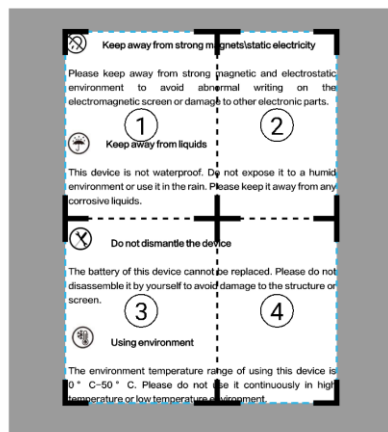
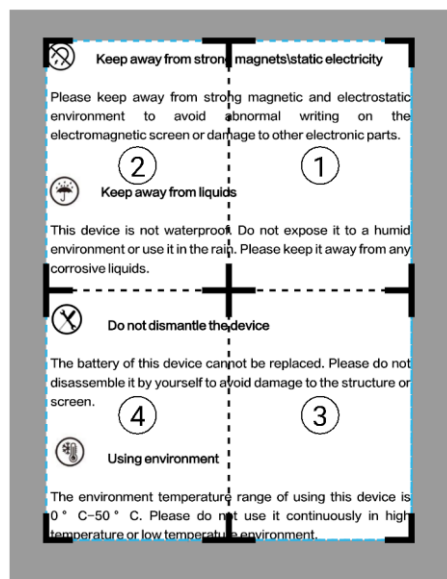
Cortar: Pode cortar manualmente as margens com opção de página única ou dupla.

Colunas: Divide o documento atual em diferentes colunas.

Direção: Altera a ordem de leitura das colunas.

Automatically crop the page margins after pagination: Pode personalizar a opção de manter ou remover todas as margens.

Refluxo: Aplicado apenas nas versões digitalizadas e de texto simples de ficheiros PDF\DJVU\CBR\CBZ. Pode ser dividido em Versão Analisada ou Versão Baseada em Texto.



Automatically crop the page margins after pagination



Versão Analisada: Pode ajustar a direção do texto, o espaçamento, o alinhamento, o tamanho da fonte, as colunas e a calibração de inclinação.



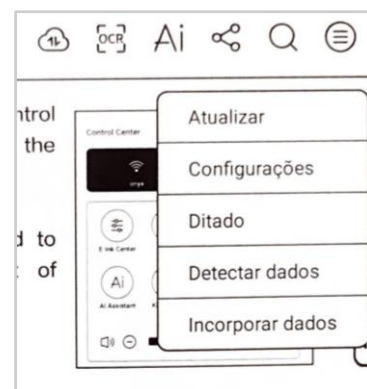
Versão baseada em texto: Adequada para PDF digital ou reconhecido por ORC. Quando aplicada, permite a utilização de funções de ajuste de texto.



- **Detetar dados (Dados incorporados no PDF)**

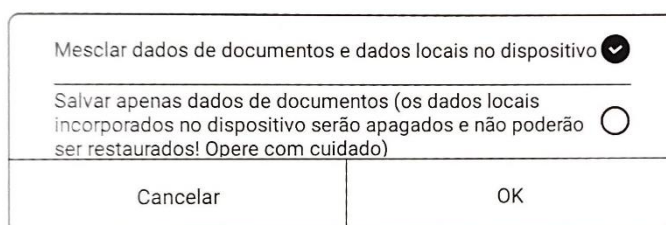
Quando um novo ficheiro PDF é aberto, o sistema irá, de forma automática, confirmar se o documento contém notas manuscritas e se há histórico de informação no dispositivo para o mesmo.

(Se, por exemplo, um documento for eliminado e reimportado com o mesmo nome, o histórico do ficheiro poderá ainda existir no dispositivo)



Se o documento já se encontrar aberto, mas o dispositivo estiver a realizar outras ações, ou alguma informação estiver em falta na deteção automática, pode ativar a função de deteção manualmente.

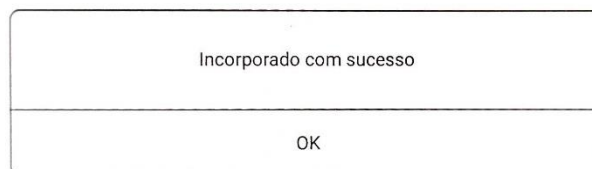
Se estiver disponível informação na cloud e no próprio dispositivo, deverá optar por manter os dados disponíveis na cloud e eliminar o histórico no dispositivo. Uma vez que os dados eliminados não poderão ser recuperados, tenha cuidado ao realizar esta ação.



- **Incorporar Dados:**

Quando sai do documento PDF, qualquer nota manuscrita será automaticamente incorporada. Os dados incorporados irão acompanhar o documento e podem ser visualizados com outros softwares de PDF.

Quando está a utilizar um documento PDF, pode incorporar a informação manualmente abrindo o menu de leitura > Mais > Incorporar Dados



6.5 Menu de Leitura (Documentos Reflowable)

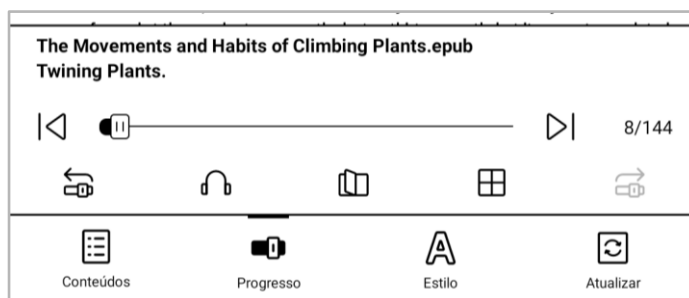
O menu encontra-se na parte inferior do ecrã e inclui as definições Conteúdos, Progresso, Estilo e Atualizar



V3 Engine: O menu inclui Conteúdos, Progresso, Formato, Contraste e Vista Dividida

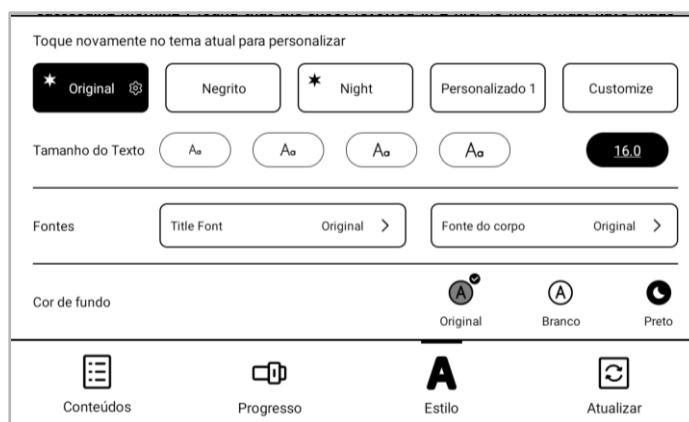
- **Progresso**

Ao abrir um documento pela primeira vez, ou depois de ajustar a fonte, tamanho, espaçamento, ou outro tipo de definições, o documento será repaginado. Pode ver o progresso de leitura em Menu > Progresso. Apenas conseguirá arrastar a barra de progresso para saltar entre páginas quando a mesma for carregada por completo.



- **Estilo**

Está pré-definida a utilização do aspeto original os documentos. Há diversos temas pré-estabelecidos que pode escolher. Pode utilizar diferentes opções em documentos diferentes para diversos estilos. Um tema modificado irá estar marcado com um asterisco (*) no canto superior direito.



● Personalização

Clique sobre o tema atual para abrir a interface de personalização, onde poderá alterar diversas configurações do documento.

Fontes:

Pode escolher diferentes fontes para o título e para o corpo do texto. Se alguma fonte estiver a faltar nas opções de Título e Corpo de Texto, a mesma será automaticamente substituída pela opção em “Fonte Suplementar”.

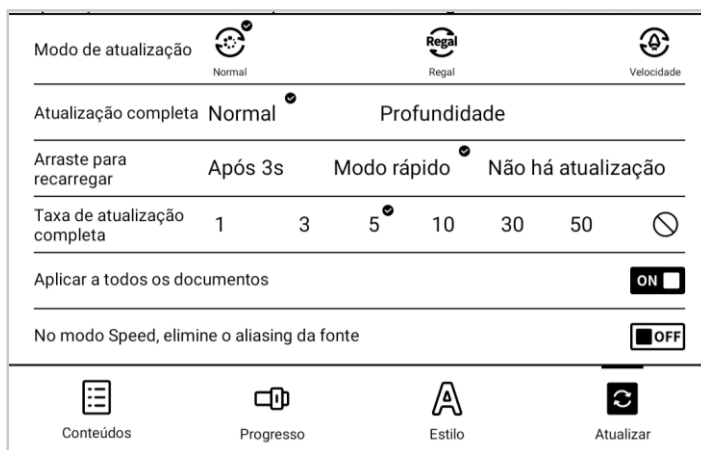
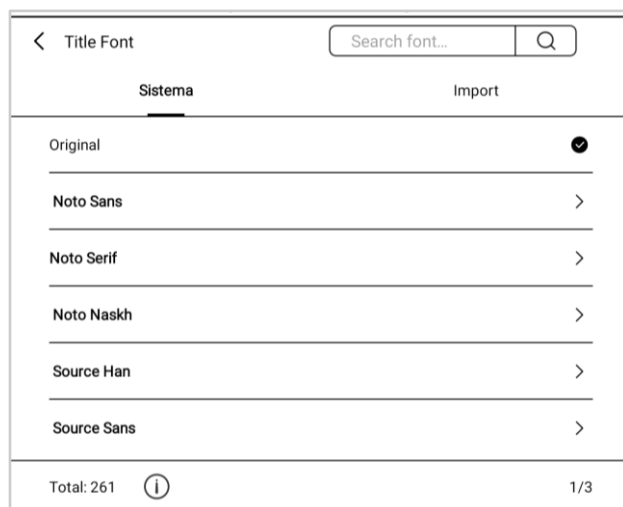
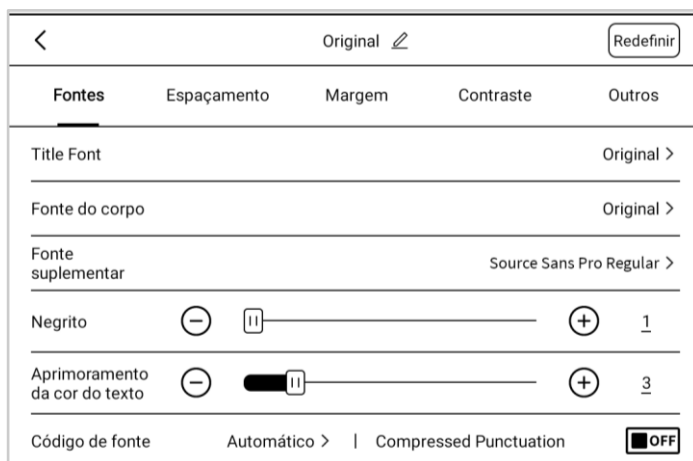
Também pode importar fontes customizadas colocando ficheiros de fontes na pasta Armazenamento/Fontes. Pode ver as fontes personalizadas através da lista importada.

Atualização:

Os modelos a preto e branco dispõem do modo de atualização Normal, Regal e Velocidade.

Os modelos a cores dispõem do modo de atualização Regal e Velocidade.

Atualização completa: ajuda a reduzir ghosting ao mudar de página, quando as mesmas têm muitas imagens ou um fundo escuro.



6.6 Configurações

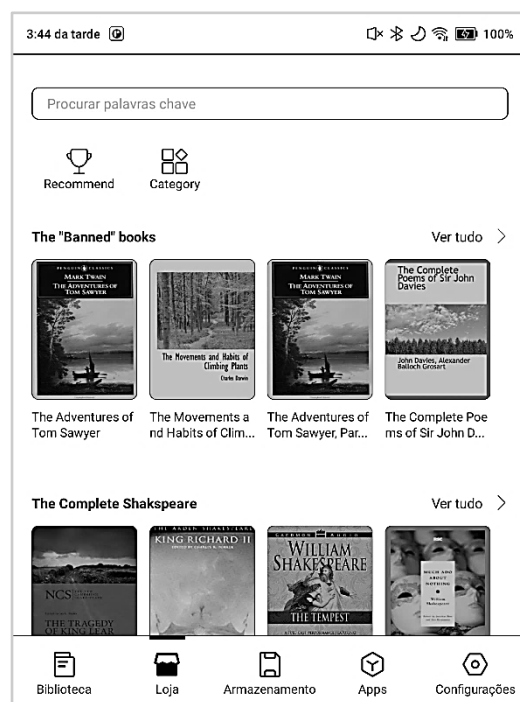
Para mais definições, abra o Menu > Mais > Configurações.

Inclui configurações globais; configurações de PDF; configurações de toque; configurações de exportação de anotações; configurações de captura de tela; configurações de barra de ferramentas flutuante; configurações de barra de ferramentas flutuante; configurações de dicionário; outras configurações, e versão.

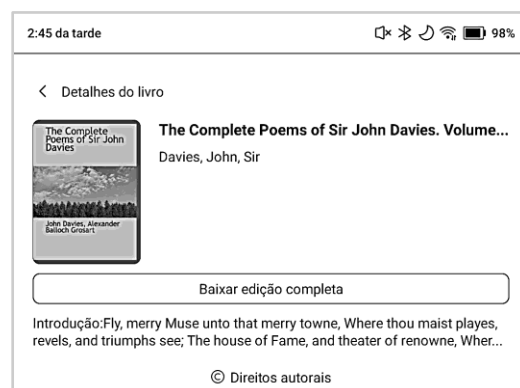
< Configurações	
Configurações globais	>
Configurações de PDF	>
Configurações de toque	>
Configurações de exportação de anotações	>
Configurações de captura de tela	>
Configurações da barra de ferramentas flutuante	>
Configurações de dicionário	>
Outras configurações	>
Versão	38133 - 6a1ec45f42f (38133)

7. Loja

A loja oferece alguns eBooks noutras línguas, que o leitor pode transferir para o seu dispositivo



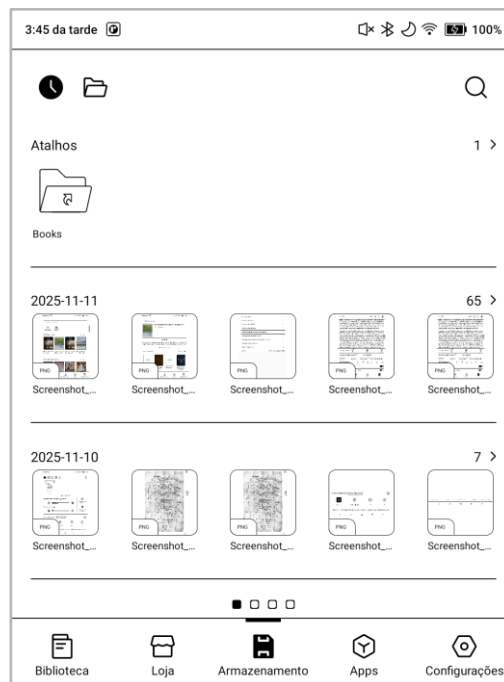
Detalhes do livro: Para aceder aos detalhes de um livro, clique fixamente sobre a respetiva capa. Ao clicar em “Baixar edição completa” irá descarregar o eBook para o eReader e conseguirá, depois, visualizar a respetiva capa na Biblioteca.



8. Armazenamento

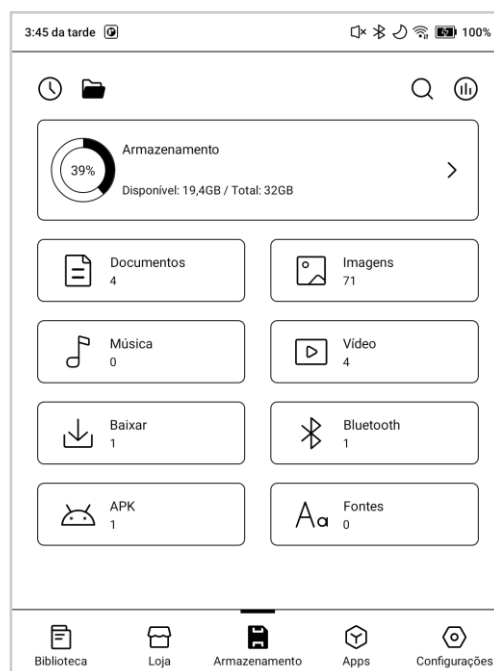
8.1 Recentes

Aqui encontra atalhos e ficheiros abertos recentemente. Por predefinição, os ficheiros recentes são agrupados por datas e ordenados do acesso mais recente para o mais antigo.



8.2 Armazenamento

Aqui encontra o caminho de arquivo e categorias dos documentos. Todos os ficheiros são classificados automaticamente nas diferentes categorias, de acordo com o seu tipo, contudo, o local de armazenamento original dos mesmos não é alterado.



8.3 OTG Memórias Externa

Este dispositivo suporta PEN Drives Tipo C. Depois de inserir a PEN a mesma será reconhecida e carregada como armazenamento. Dispositivos OTG requerem uma fonte de energia e irão consumir mais bateria.

8.4 Aviso pouca memória

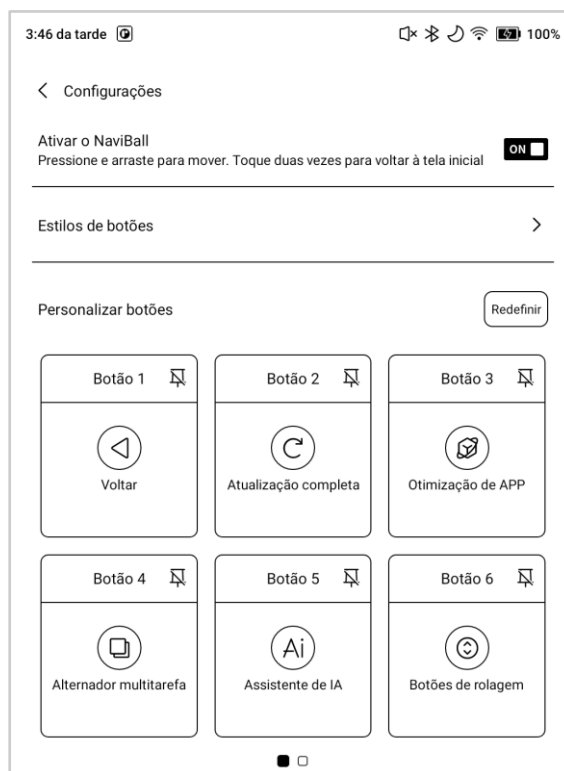
Garanta que tem, pelo menos, 300mb de memória livre para o bom funcionamento do sistema e para o armazenamento de dados relevantes. Assim que a memória ficar abaixo dos 300mb irá aparecer um ícone de aviso de “memória insuficiente”.

9. Aplicações

9.1 NaviBall

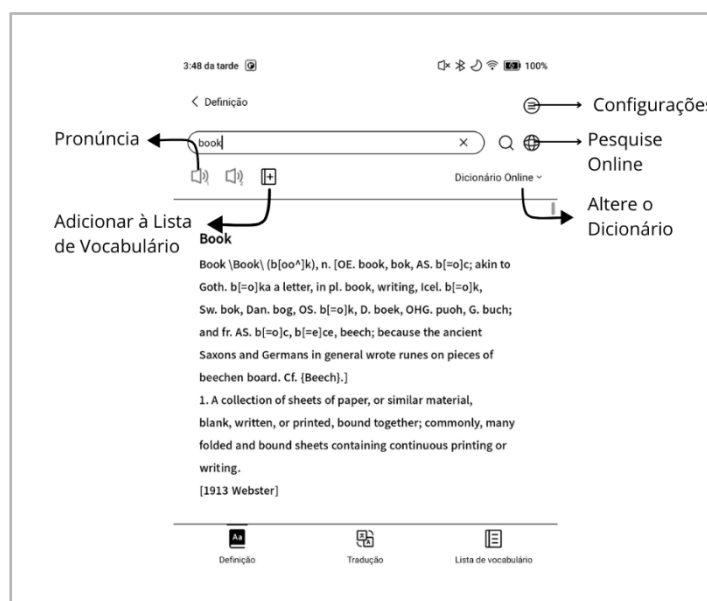
Clique na aplicação NaviBall para expandi-la ou retraí-la. A mesma vem com uma apresentação pré-definida em forma de leque, contudo, pode alterar o seu estilo (Horizontal ou Vertical) nas configurações. Também pode definir a opacidade por percentagem. Pode fixar qualquer botão da NaviBall, através do pin, para que fique sempre visível no ecrã.

Pode personalizar as funções de cada botão, estando disponíveis funções de sistema, alternância de aplicações e otimização de aplicações.



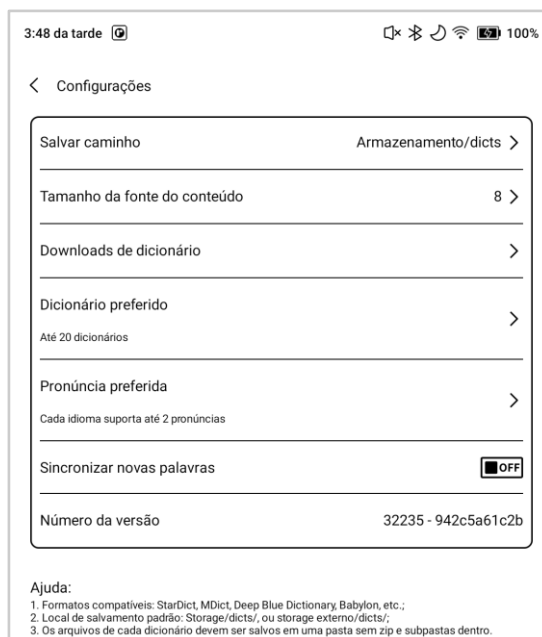
9.2 Dicionário

Quando abre a aplicação do Dicionário pela primeira vez, não havendo qualquer dicionário instalado aparecerá um aviso que o levará ao local dos downloads, o que requer ligação a uma rede Wi-Fi. Pronúncia de palavras requer dicionários com ficheiros de voz. A função de TTS (text-to-speech) não é atualmente suportada pela aplicação.



Pode importar o seu próprio dicionário e guardá-lo no caminho `sdcard\dicts\XXX`

Nas Configurações > Dicionário preferido pode consultar todos os dicionários disponíveis. Pode instalar até 20 dicionários diferentes.



9.3 BOOXDrop

Conecte o seu BOOX a um PC ou dispositivo móvel. Pode enviar ficheiros do seu BOOX para o PC ou para a aplicação BOOX Assistant ou guardar os seus ficheiros do BOOX no seu PC ou dispositivo móvel.

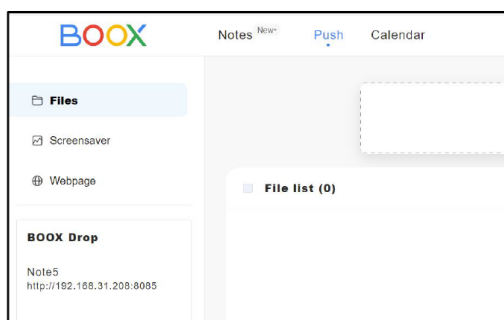
Para tal:

1. Abra a aplicação BOOXDrop na página das aplicações ou Centro de controlo.
2. Abra um browser no seu PC

2.1 Se ambos os dispositivos estiverem a utilizar a mesma rede de internet, não será necessário efetuar Login. Para se ligar apenas será necessário que copie o endereço de IP que aparece na interface da BOOXDrop no browser do seu PC.

A BOOXDrop não se desconecta de forma automática. Se se quiser desconectar, por favor, faça-o manualmente na interface da BOOXDrop.

2.2 Faça login na sua conta ONYX: abra push.BOOX.com. Pode ver os dispositivos conectados e clicar em qualquer dispositivo para abrir.



3. Quando abre um dos dispositivos conectados, irá reconhecer imediatamente se o BOOX e o dispositivo estão ligados à mesma rede. Se não estiverem ligados à mesma rede, receberá um aviso de que não é possível abrir a página. Por favor, ligue-se à mesma rede Wi-Fi.
4. Quando a ligação é feita com sucesso, pode carregar todas as pastas e ficheiros do seu BOOX.
5. Envie ficheiros para o BOOX: Pode seleccionar ficheiros no seu PC e enviá-los para o BOOX. Todos os ficheiros enviados serão agrupados nas correspondentes pastas baseado no seu formato.

Ficheiros Recentes: Todos os ficheiros são ordenados por data em Armazenamento/Ficheiros Recentes

Library: Books/xxx.epub (incluindo todos os formatos suportados)

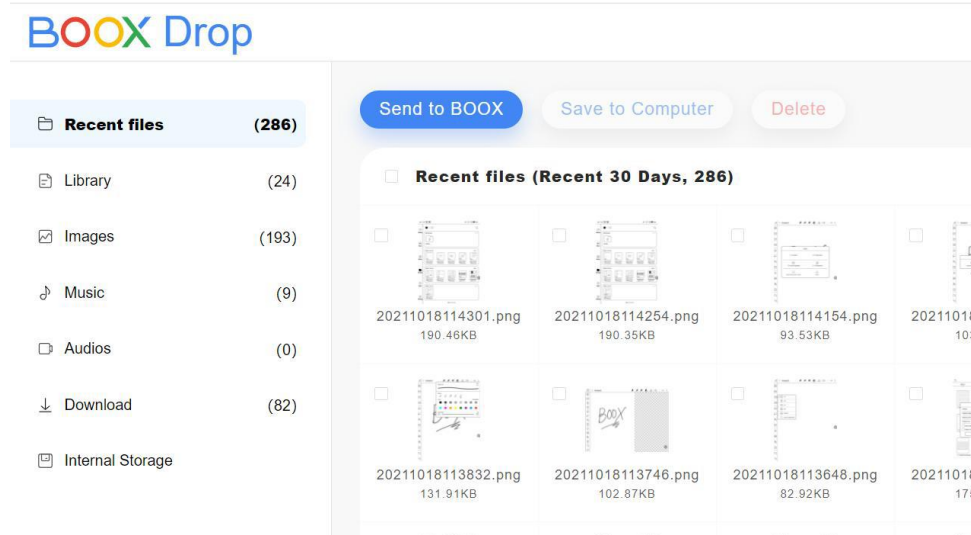
Image: Pictures/xxx.png

Music: Music/xxxx.mp3

Audios: Movies/xxxx.mp4

Download: Download/xxx.xxx (incluindo documentos, imagens, mp3, mp4, etc.)

Storage: Envia os ficheiros para as pastas seleccionadas



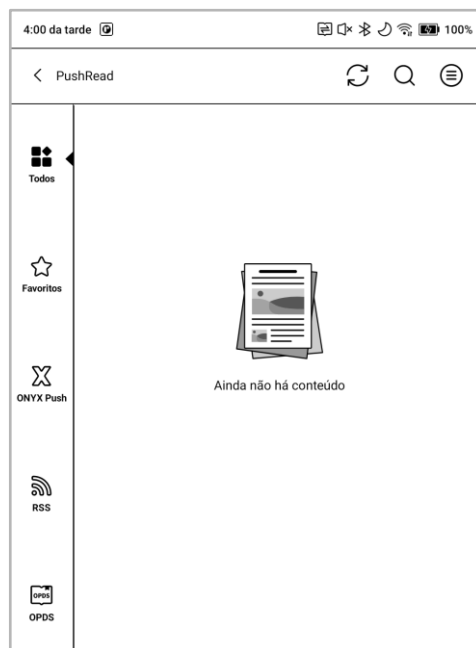
6. Guarde os ficheiros no seu PC: quando selecciona um ficheiro do seu BOOX no seu PC, pode escolher guardá-lo em qualquer pasta.

9.4 PushRead

Para além da ONYX Push, pode utilizar RSS e OPDS na PushRead

ONYX Push

Pode enviar as notificações de Páginas Web para o seu BOOX através do *Push* em push.BOOX.com ou através da aplicação BOOX Assistant e lê-las no seu BOOX. Se estiver a utilizar o PushRead pela primeira vez deverá fazer login na mesma conta ONYX tanto no site push.BOOX.com, ou na aplicação BOOX Assistant, e no seu dispositivo.

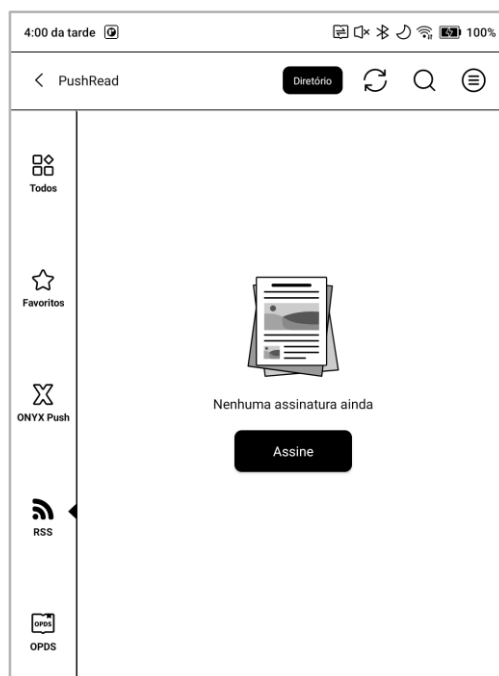


Subscrição RSS\OPDS

Pode adicionar subscrições do menu suspenso do Directory. Na lista de *Public Source*, seleccione a fonte da subscrição pretendida ou adicionalmente outro endereço RSS/OPDS válido no campo *Custom*.

As páginas Web em PushRead requerem ligação à internet para serem carregadas pela primeira vez. Após o carregamento, podem ser lidas offline.

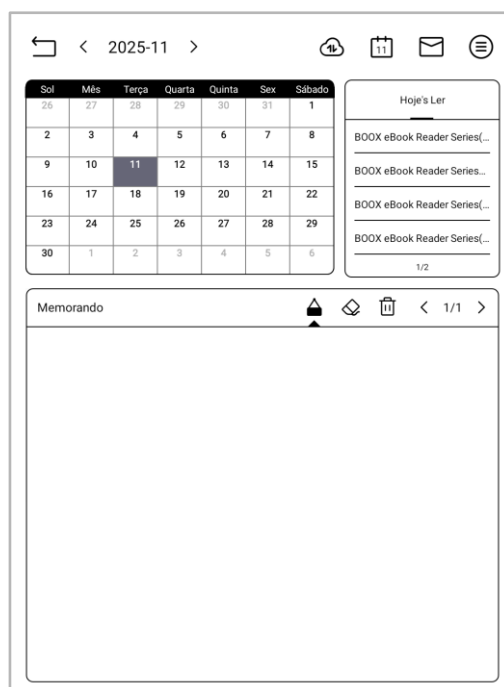
O esquema pré-definido é o Modo Web (o esquema original da página). Clique no centro do ecrã para abrir o menu onde pode alterar para o Modo de Leitura, alterar o tamanho da letra e atualizar a totalidade do ecrã.



9.5 Nota de Calendário

Na aplicação Nota de Calendário aparecem as notas e as leituras de hoje. Clique para abrir as notas ou os livros. Pode adicionar um memo para todos os dias e guardá-lo como protetor de ecrã. Para aceder às configurações, clique no botão que aparece no canto superior direito. Atualmente, não é possível sincronizar o Calendário com o serviço Cloud.

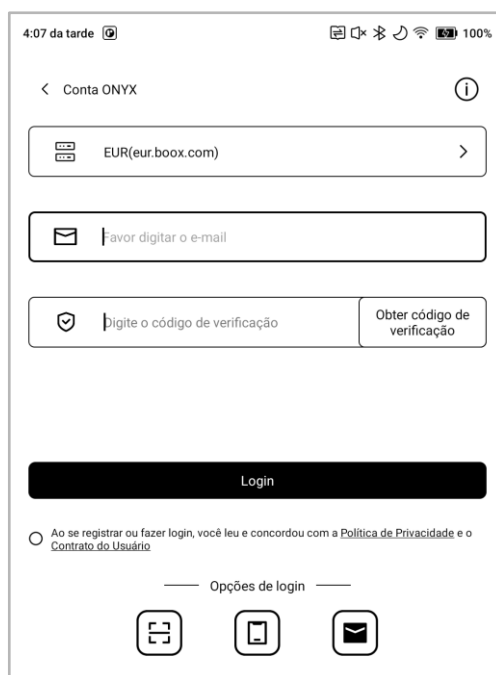
Depois de efetuar o login na sua conta ONYX, pode enviar memos em formato PDF por email, para um email definido.



10. Definições de sistema

É possível associar diversas contas ONYX ao mesmo dispositivo e alternar entre elas. Após associar a sua conta aparecerá uma lista para que possa selecionar qual a conta a que pretende aceder. Apenas é guardada a informação da conta, sendo que para alterar para uma conta diferente, terá de efetuar um novo login.

Se tiver contas em servidores diferentes, antes de efetuar o login deverá alterar o servidor.



10.1 Sobre o Dispositivo

Contém o nome do modelo, a versão Android, o endereço MAC e a versão do Firmware. Clique no número do modelo para mais informações incluindo a versão da Tela Capacitiva, Repor Definições de Fabrico, etc.

Nota: repor as definições de fabrico irá eliminar todos os dados do utilizador. Por favor, efetue uma cópia de segurança antes de avançar.

10.2 Idiomas e entrada

O utilizador pode definir o idioma do dispositivo, teclado, o tipo de teclado e TTS nesta secção.

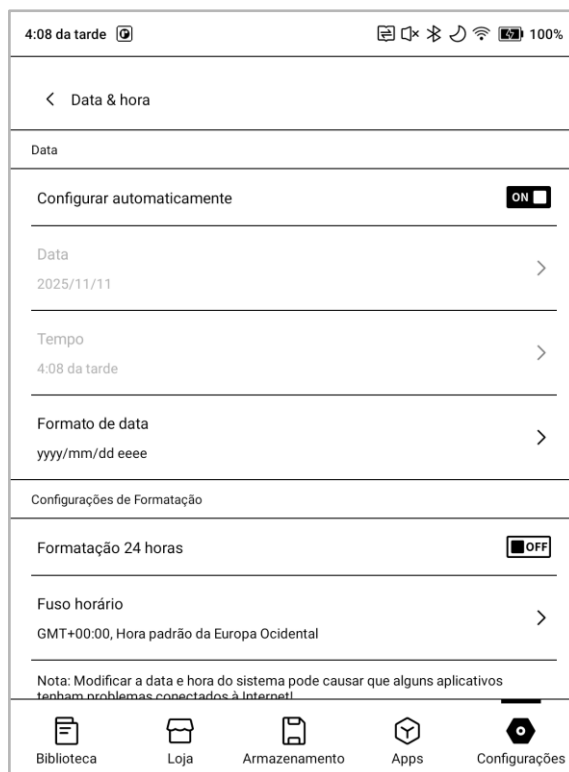
O sistema tem o teclado Android por predefinição. O utilizador pode instalar uma aplicação de terceiros para mais teclados.



10.3 Data e Hora

O utilizador pode escolher entre a configuração automática ou manual da data e da hora. Quando o dispositivo está ligado à Internet, irá atualizar a data e hora de acordo com o fuso horário local.

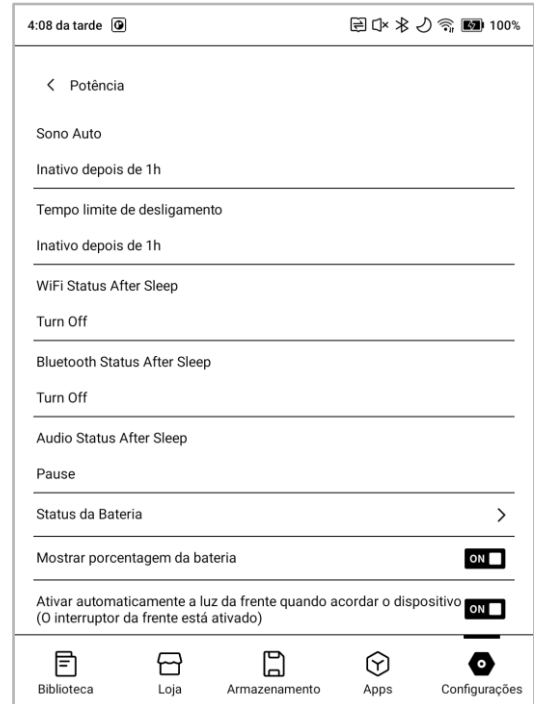
A configuração manual requer a definição do fuso horário, data e hora, e o utilizador pode escolher de que forma a data e a hora são apresentadas.



10.4 Potência

Esta secção inclui informação da utilização da bateria, definições para Sono Automático e Tempo para o dispositivo desligar-se, tempos para desconectar da rede Wi-Fi, etc.

Se quiser continuar a utilizar dispositivos Bluetooth para reproduzir ficheiros de áudio disponíveis online depois de entrar no modo Inativo, por favor, ligue o Wi-Fi, Bluetooth e *Audio Status After Sleep*.



10.5 Redes

Configure a sua ligação Wi-Fi/VPN/Bluetooth. Quando o Wi-Fi está ligado, pode navegar a internet e descarregar livros para o dispositivo

Definições Wi-Fi

Ative a ligação Wi-Fi para aparecerem as redes disponíveis. Pode escolher a rede e colocar a respetiva palavra-passe para se ligar à Internet.

Depois de se ligar com sucesso a uma rede Wi-Fi pela primeira vez, o dispositivo irá guardar a informação da rede. Se estiver a utilizar a mesma rede no próximo acesso, apenas terá de ligar o Wi-Fi na barra das notificações.

Clique no botão “+” no canto superior direito da página de Wi-Fi para inserir manualmente uma ligação que não esteja listada, como por exemplo 802.1x/EAP.

Definições Bluetooth

Ligue o Bluetooth para poder procurar dispositivos próximos e enviar um pedido de ligação. O Bluetooth precisa de ser emparelhado antes de ser utilizado. Atualmente apenas permite a receção de documentos, não sendo possível enviar ficheiros do BOOX para outros dispositivos.

VPN Setting

Quando ativa a VPN pela primeira vez, o sistema irá pedir a definição de uma palavra-passe. Apenas necessita da palavra-passe para desbloquear o ecrã ou quando restaurar as definições de fábrica.

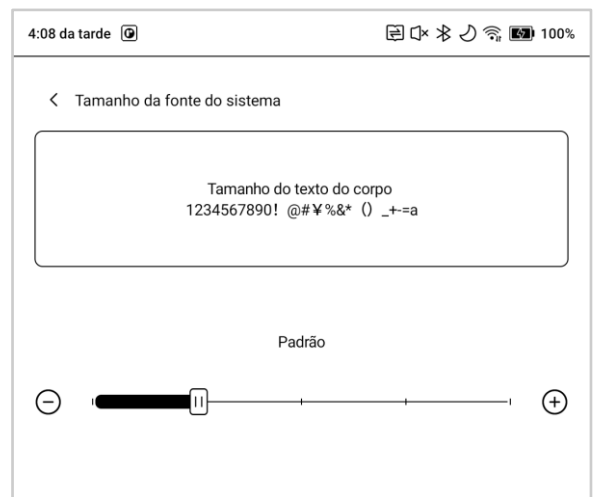
10.6 Palavra-Passe

Pode definir uma palavra-passe que tenha 4 a 16 caracteres. Os modelos Android 11 não permitem a reposição da palavra-passe pelo que deverá guardar a mesma.

10.7 Fontes de Sistema

Tamanho da fonte do sistema

Configuração para ajuste do tamanho da fonte do dispositivo, podendo optar entre 4 tamanhos: Padrão, Normal, Grande, Extra Grande.



Fontes do sistema

Permite importar fontes e definir a fonte do dispositivo.

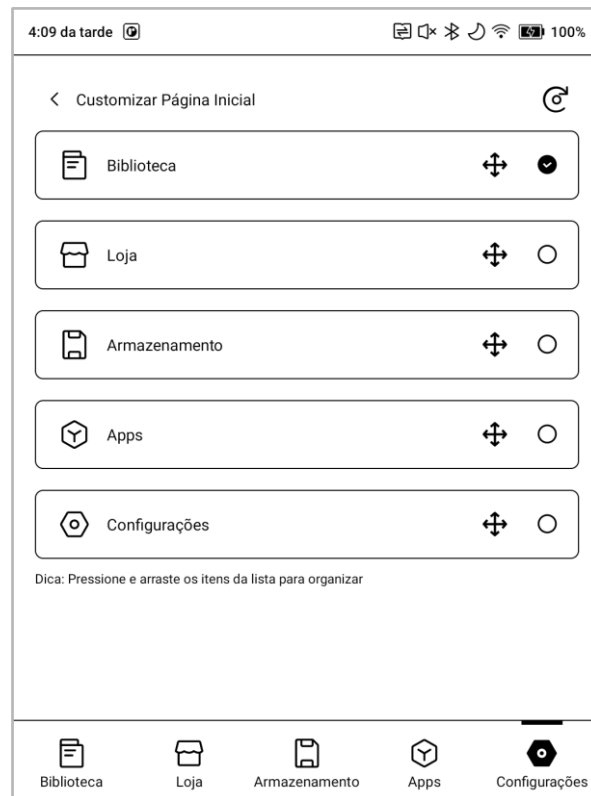
Ficheiros de fontes ocupam espaço de armazenamento no dispositivo. Não se recomenda a importação de pacotes de fontes muito grandes.

Alguns ficheiros de fontes externas poderão ter caracteres em falta, o que pode levar a que o texto apareça incompleto ou problemas de visualização. Por favor, garanta que o ficheiro se encontra em conformidade antes de o importar e utilizar.



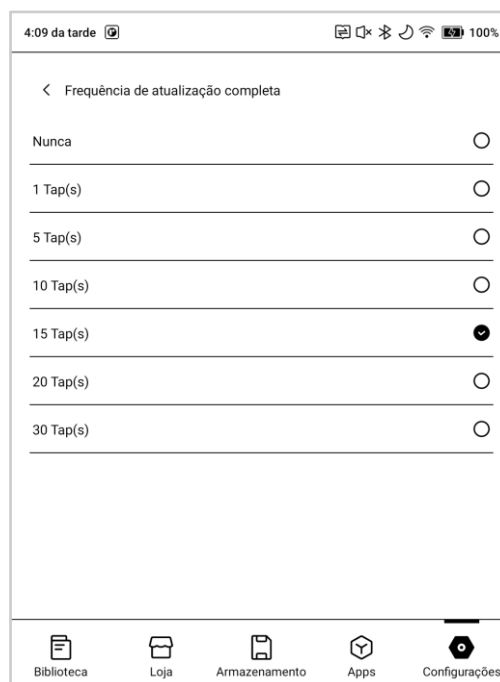
Customizar Página Inicial

A página principal pré-definida é a Biblioteca. Pode escolher qualquer outra página de funções como página principal. Pode regressar à página principal clicando no respetivo ícone no menu suspenso das notificações.



Frequência de Atualização Completa

O sistema tem como definição uma atualização total a cada 5 ou 15 operações para reduzir o ghosting do ecrã. O número real de operações (taps) até que seja efetuada a atualização completa será menos 1 do que o número selecionado.



10.8 Gestos

Pode escolher o método de navegação por Gestos ou Barra de Navegação. Há 3 gestos associados à parte inferior do ecrã e 2 gestos laterais. É possível efetuar alterações às outras funcionalidades.

Gestos laterais

Os gestos de deslizar Verticais irá ajustar a Luminosidade, Volume, etc., arrastando o cursor para cima ou para baixo

Os gestos de deslizar Horizontais são utilizados para efetuar operações de personalização, deslizando da parte externa do ecrã para o centro.

Este gesto pode sobrepor-se com a função de mudar de páginas pelo que se recomenda que escolha gestos adequados à utilização que faz para evitar conflito entre os gestos principais a uso.



10.9 Atualização de Firmware

A Atualização de Firmware verifica pacotes de atualização locais e só depois os pacotes online através da ligação à internet. É possível colocar em pausa e interromper o download das atualizações.

Por favor, garanta que o dispositivo tem mais de 20% de bateria e capacidade de memória suficientes antes de iniciar uma atualização.



10.10 Feedback

Submeta qualquer problema técnico ou sugestão. Esta função recolhe a informação do sistema para avaliação de problemas. A ONYX jamais irá divulgar a informação do dispositivo do utilizador.



11. Agradecimentos

Muito obrigado pelo seu apoio.

Pode encontrar mais informações sobre o produto no nosso site oficial: www.BOOX.com

Caso tenha alguma dúvida, entre em contato connosco através do endereço: support@BOOX.com